

Приложение 1
к Решению Совета народных депутатов
Стародубского муниципального округа
Брянской области

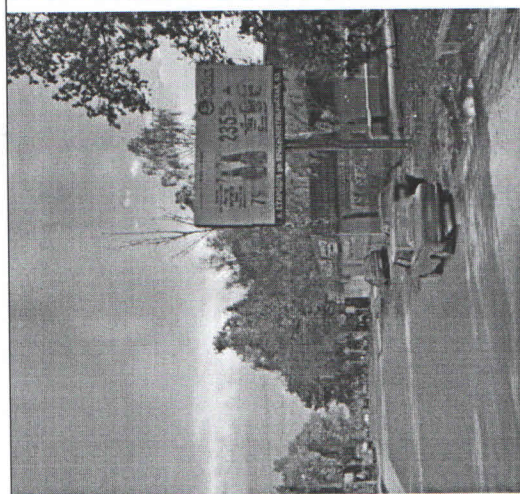
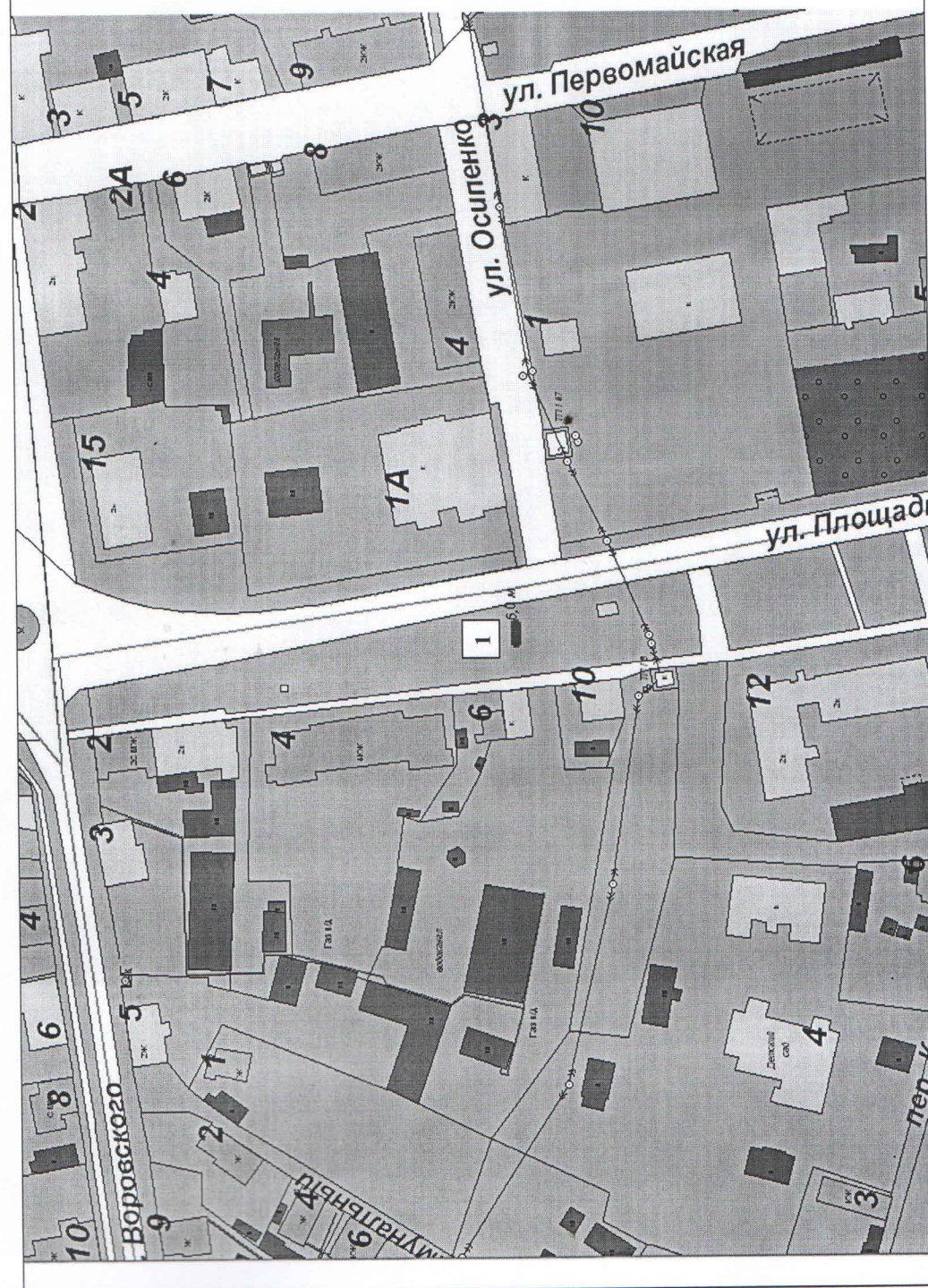


Схема размещения рекламных конструкций на территории Стародубского муниципального округа Брянской области

Согласовано:

Управление архитектуры Брянской области
от 04.03.2021 № 258-УАГ

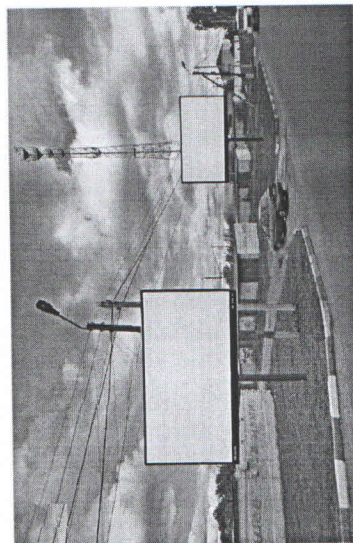
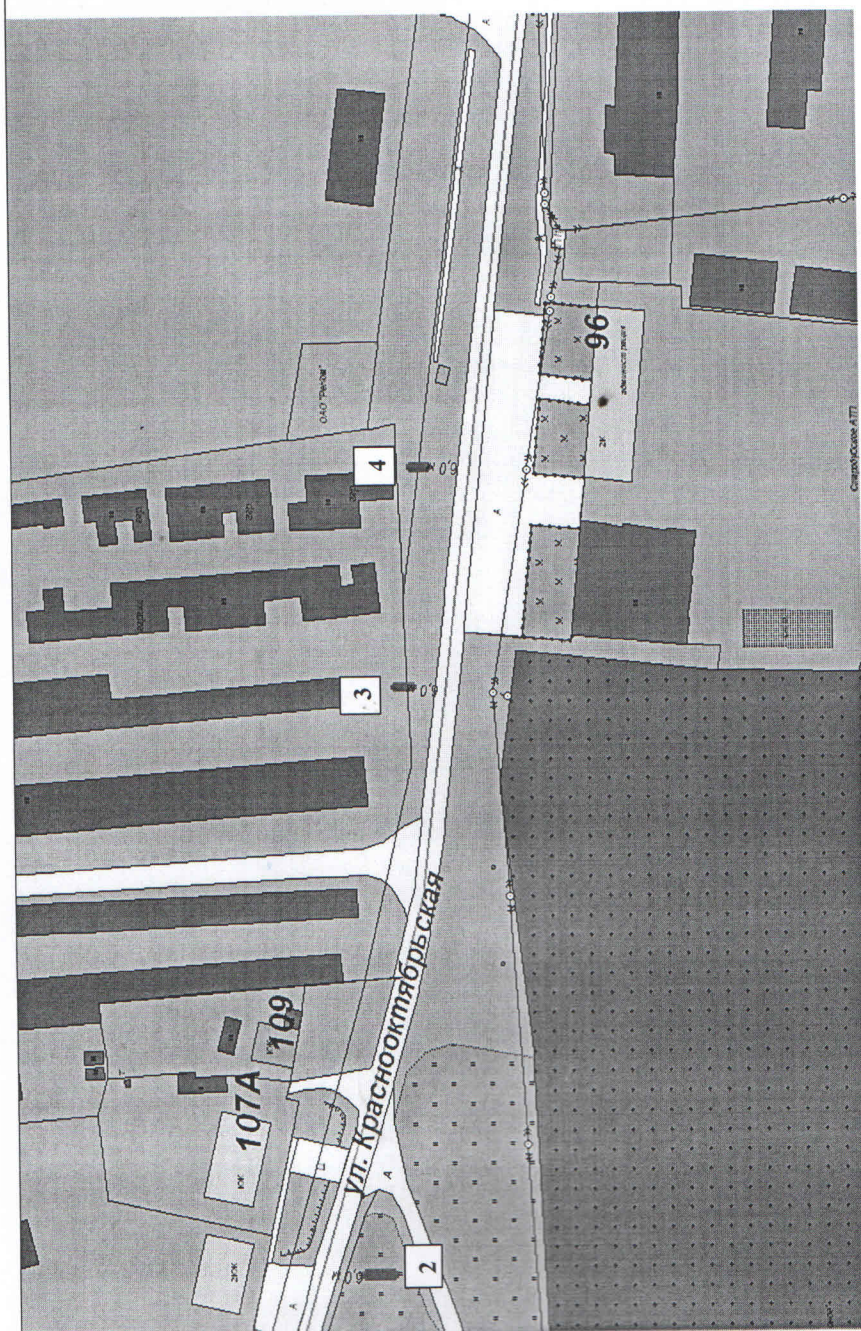
Схема размещения рекламных конструкций на территории Стародубского муниципального округа Брянской области
пл. Красная



Двухсторонняя щитовая конструкция с размерами поля 3,0 x 6,0 м

Место размещения рекламной конструкции № 1

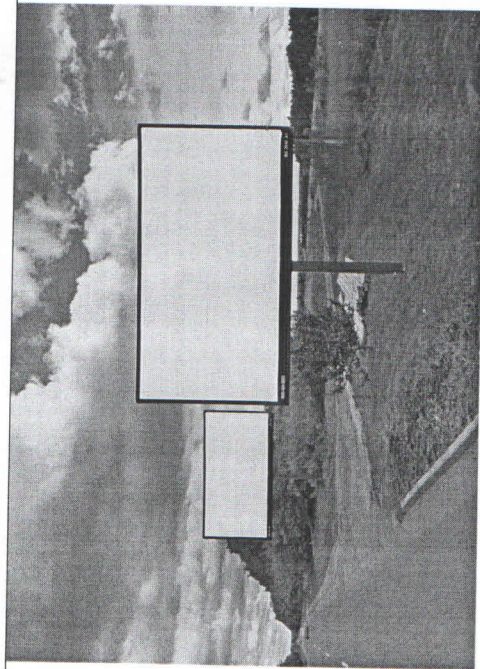
Схема размещения рекламных конструкций на территории Стародубского муниципального округа Брянской области
ул. Краснооктябрьская



Двухсторонняя щитовая конструкция с
размерами поля 3,0 x 6,0 м

■ Место размещения рекламных конструкций № 2, № 3, № 4

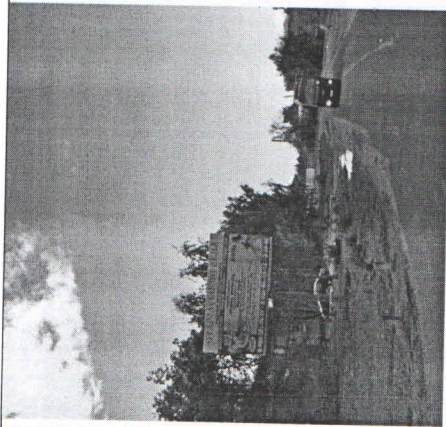
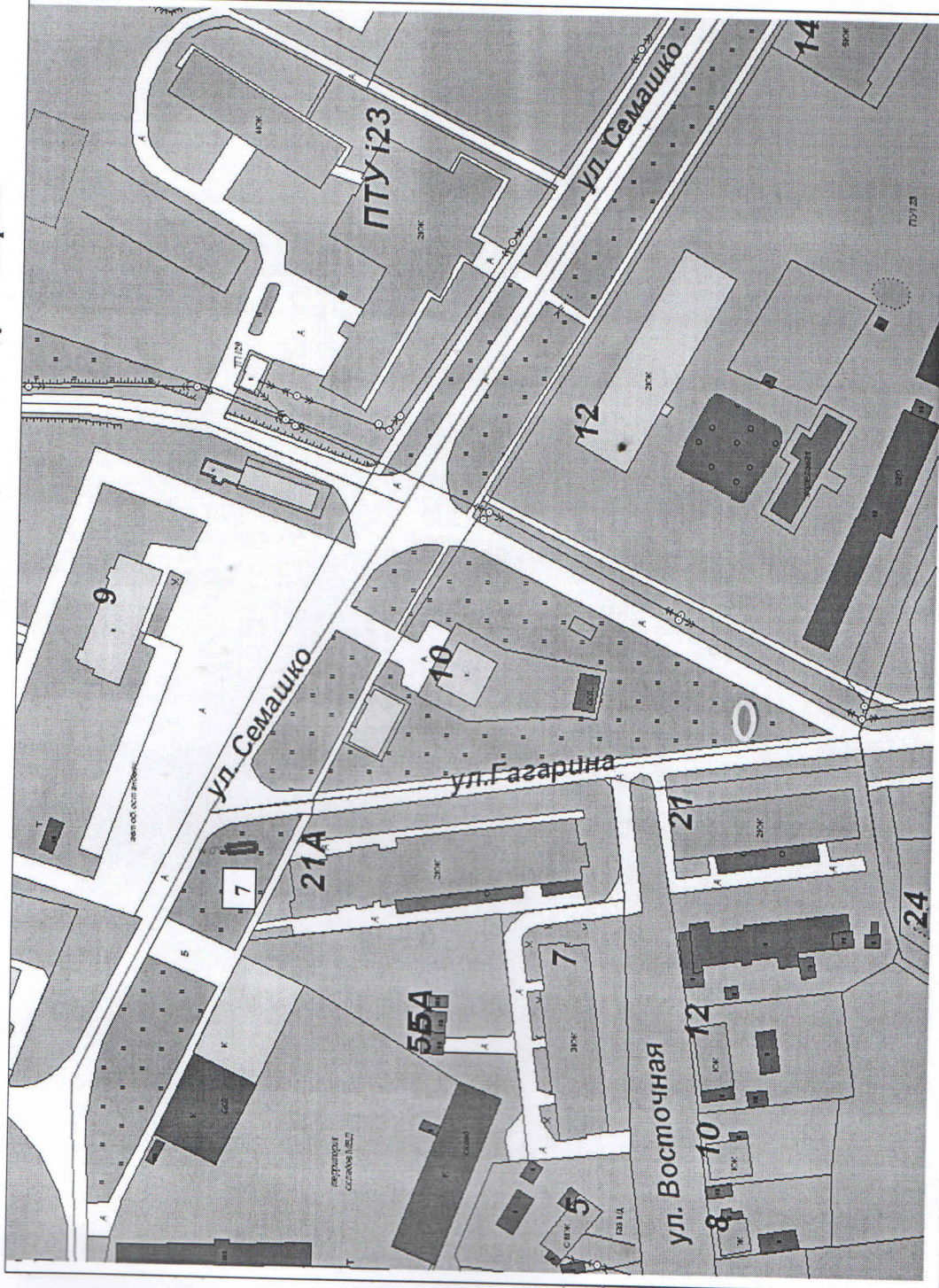
Схема размещения рекламных конструкций на территории Стародубского муниципального округа Брянской области
ул. Краснооктябрьская



Двухсторонняя щитовая конструкция с размерами поля 3,0 х 6,0 м

Место размещения рекламных конструкций № 5, № 6

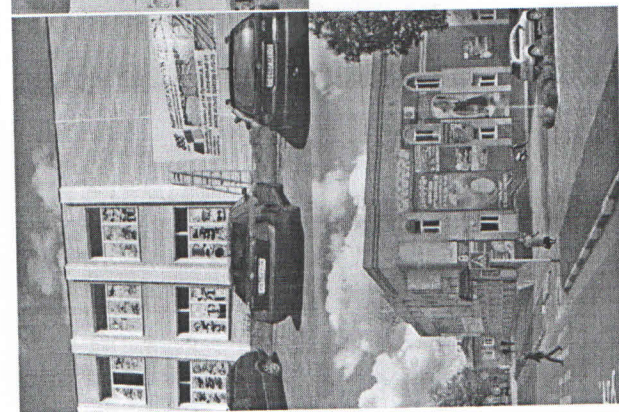
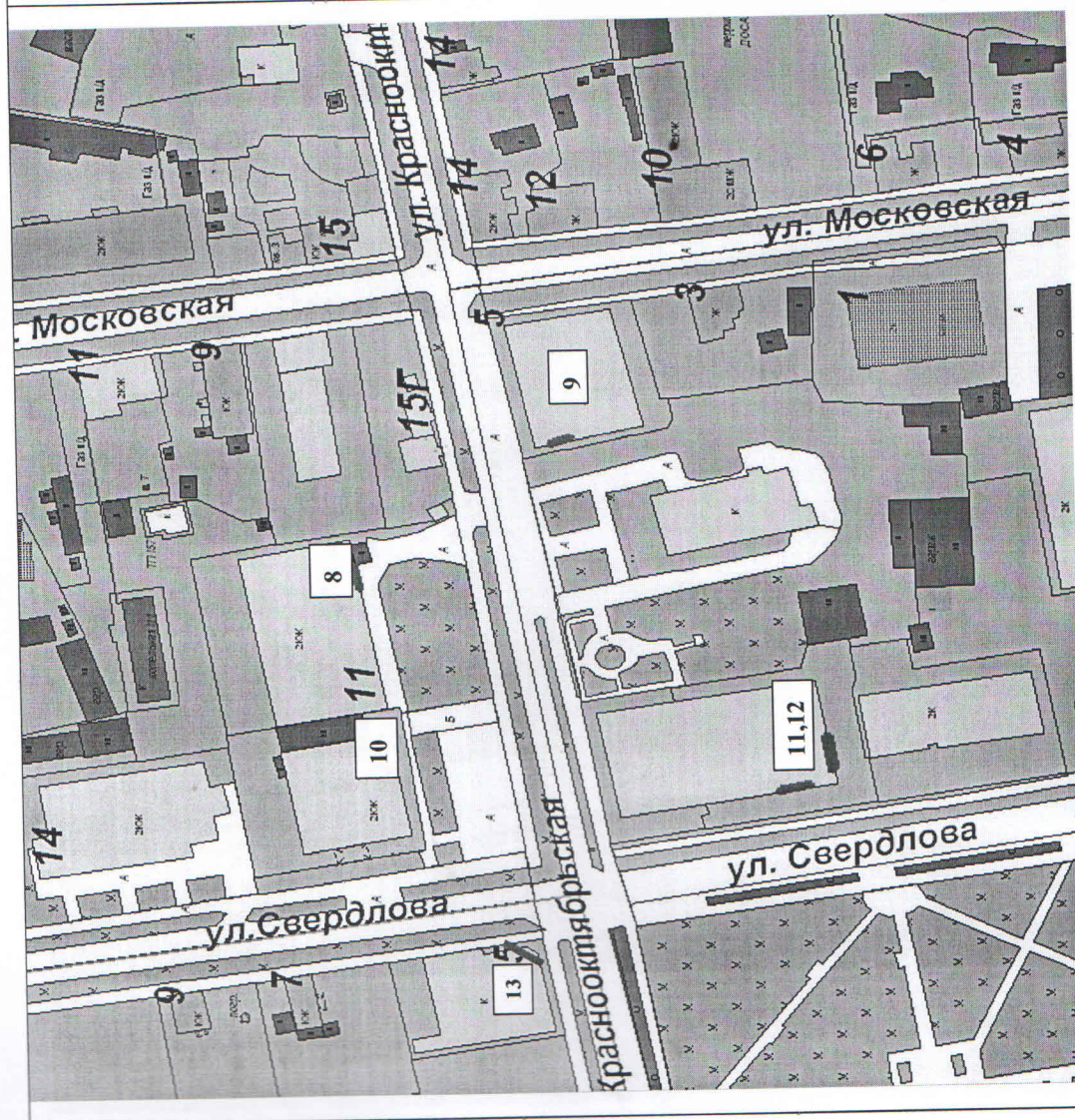
Схема размещения рекламных конструкций на территории Стародубского муниципального округа Брянской области
ул. Семашко, ул. Гагарина



Двухсторонняя щитовая конструкция с
размерами поля
3,0 x 6,0 м

■ Место размещения рекламных конструкций № 7,

Схема размещения рекламных конструкций на территории Стародубского муниципального округа Брянской области



Светодиодный экран

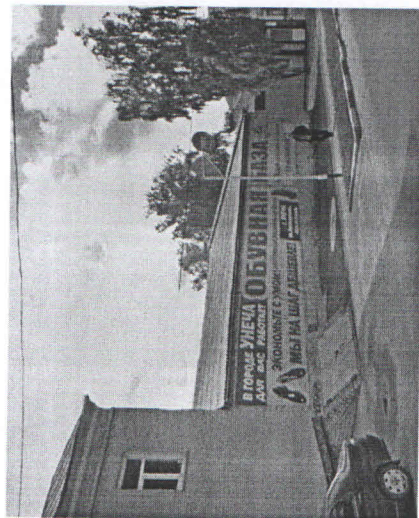
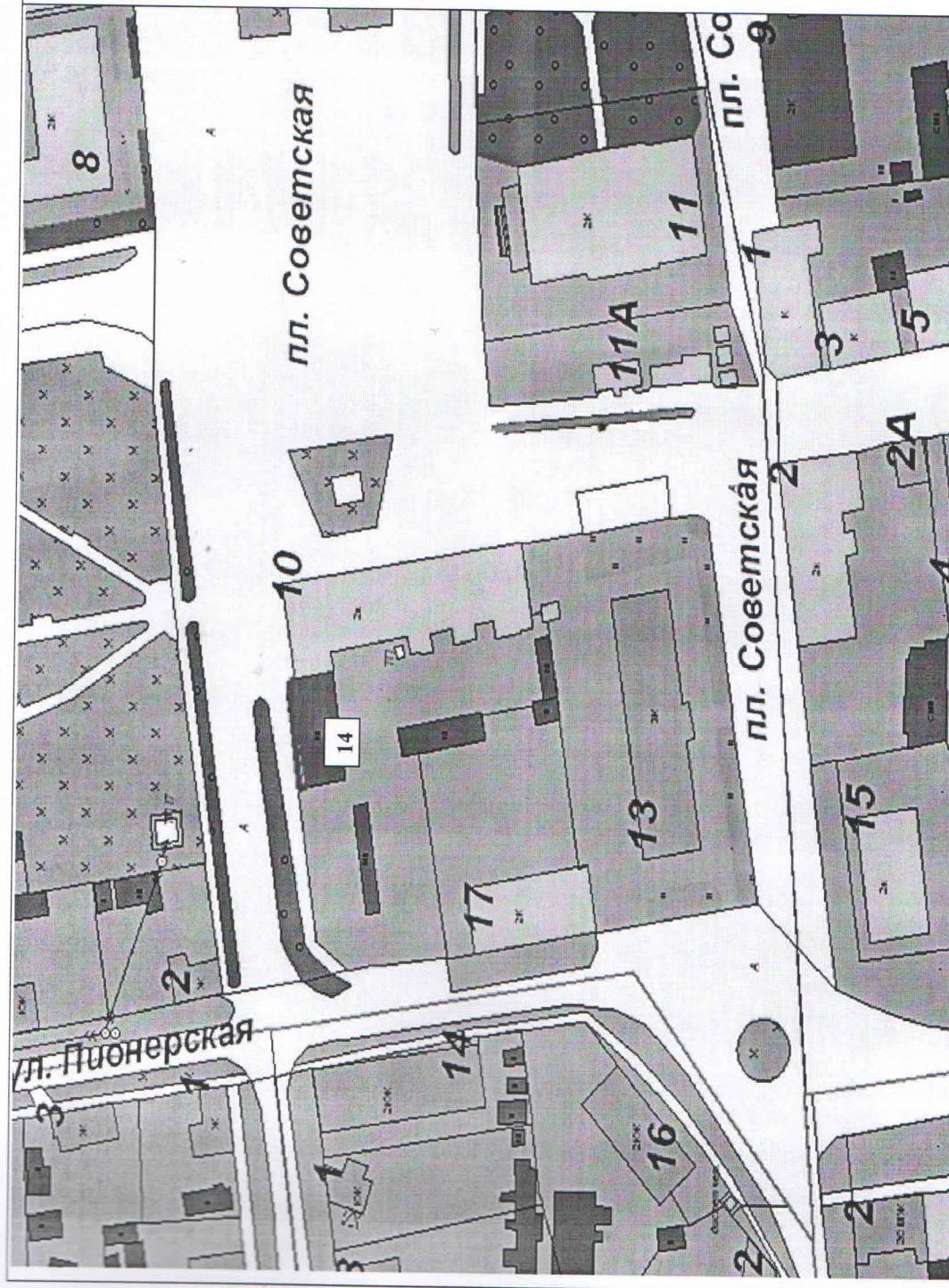


рекламные баннеры

ул. Краснооктябрьская, ул. Свердловская

Место размещения рекламных конструкций №8, №9, №10, №11, №12, №13

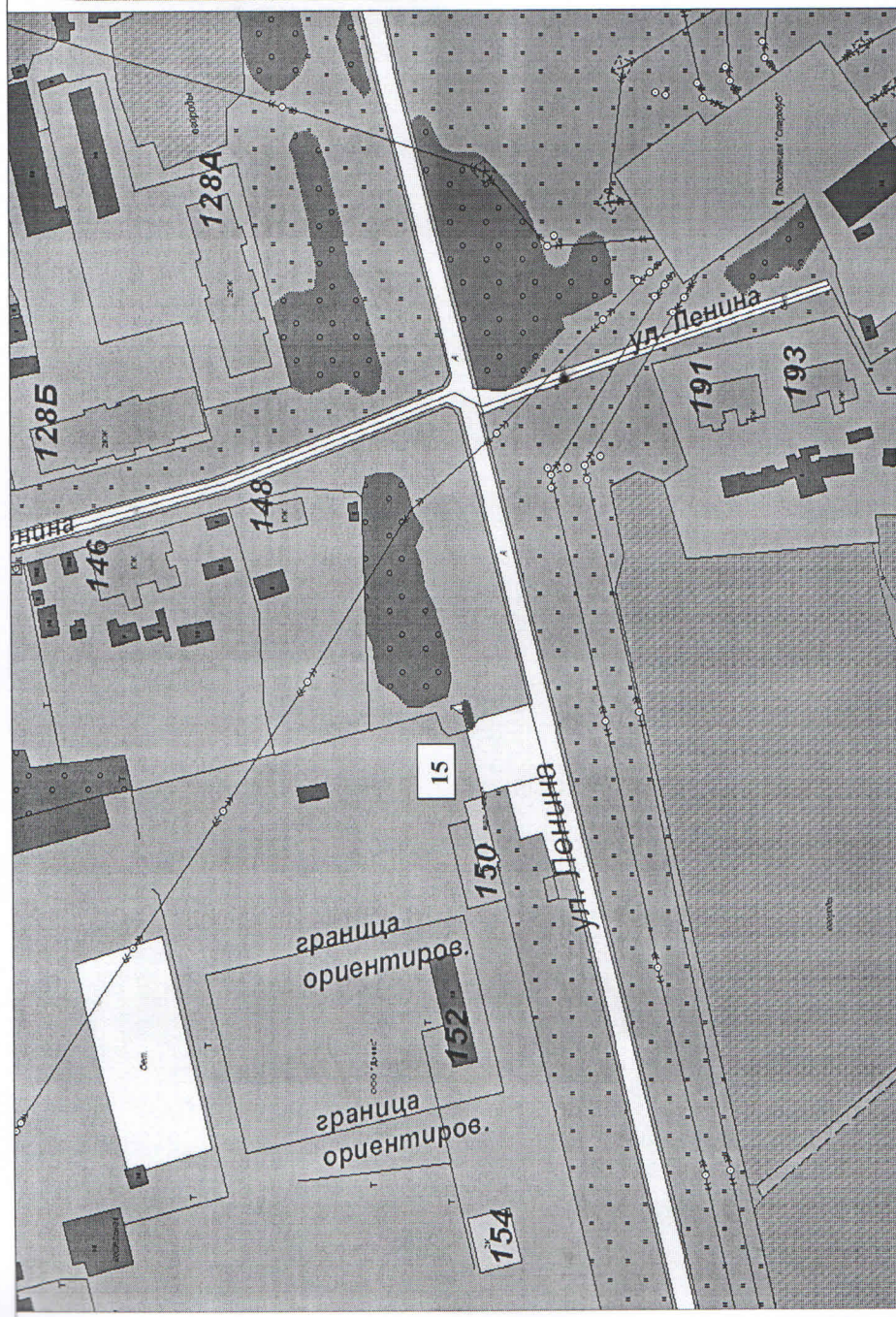
Схема размещения рекламных конструкций на территории Стародубского муниципального округа Брянской области
пл. Советская



Рекламный баннер размером 2,5 x 18,0 м

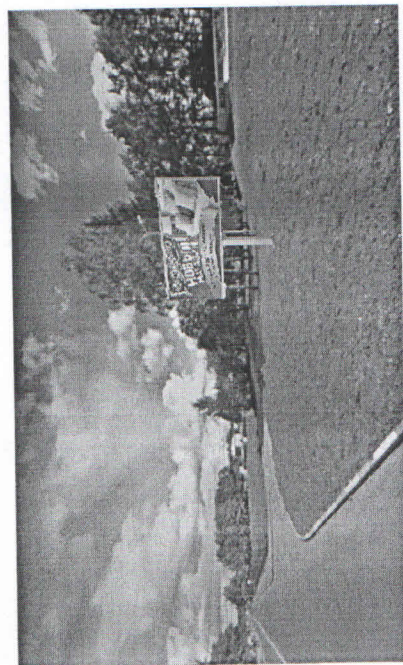
■ Место размещения рекламных конструкций № 14

Схема размещения рекламных конструкций на территории Стародубского муниципального округа Брянской области
ул. Ленина



Рекламный баннер размером 3,0 x 1,5 м

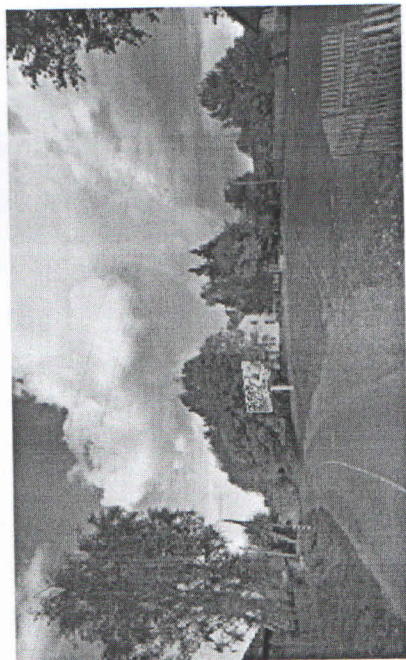
Схема размещения рекламных конструкций на территории Стародубского муниципального округа Брянской области
п. Десятуха, ул. Краснооктябрьская



Рекламный баннер размером 3,0 x4,0 м.

■ Место размещения рекламных конструкции № 16

Схема размещения рекламных конструкций на территории Стародубского муниципального округа Брянской области
с. Гарцево, ул. Пионерская



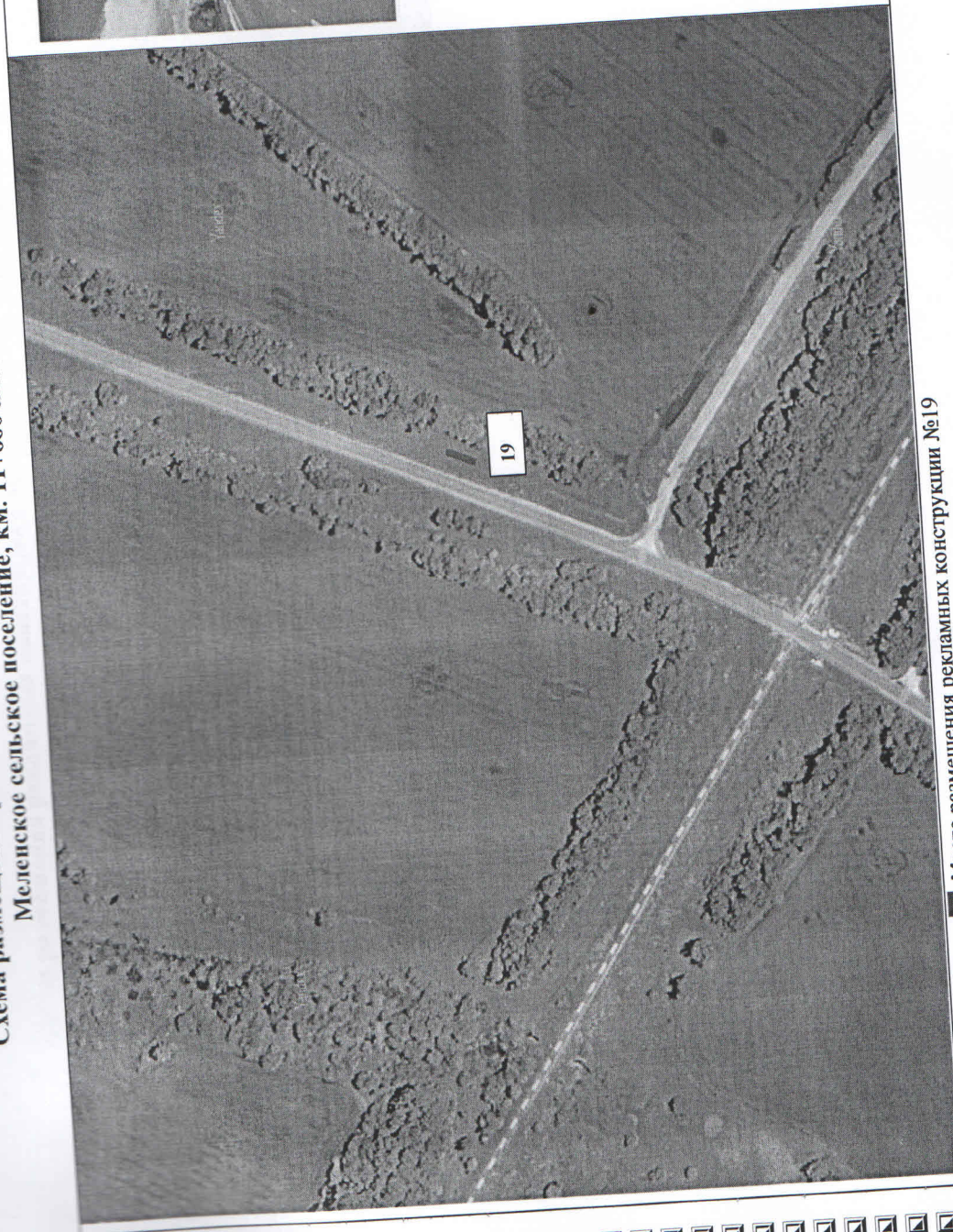
Рекламный баннер размером 3,0 х4,0 м.

Схема размещения рекламных конструкций на территории Стародубского муниципального округа Брянской области
с. Понуровка, ул. Бриггена

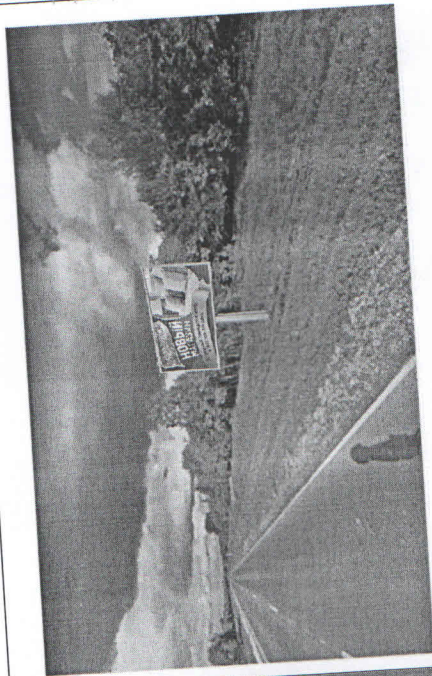


Рекламный баннер размером 3,0 x 4,0 м.

Схема размещения рекламных конструкций на территории Стародубского муниципального округа Брянской области
Меленское сельское поселение, км. 11+660 автомобильная дорога «Стародуб - Новые Ивайтенки»

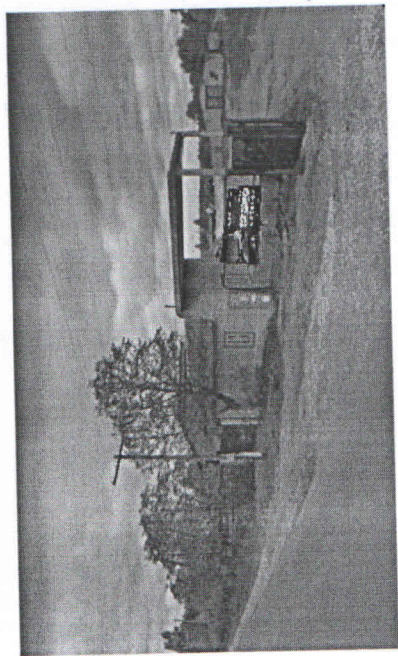


Место размещения рекламных конструкций №19



Рекламный баннер размером 3,0 x 4,0 м.

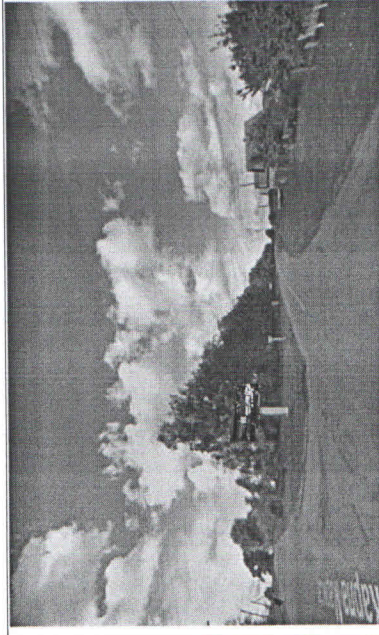
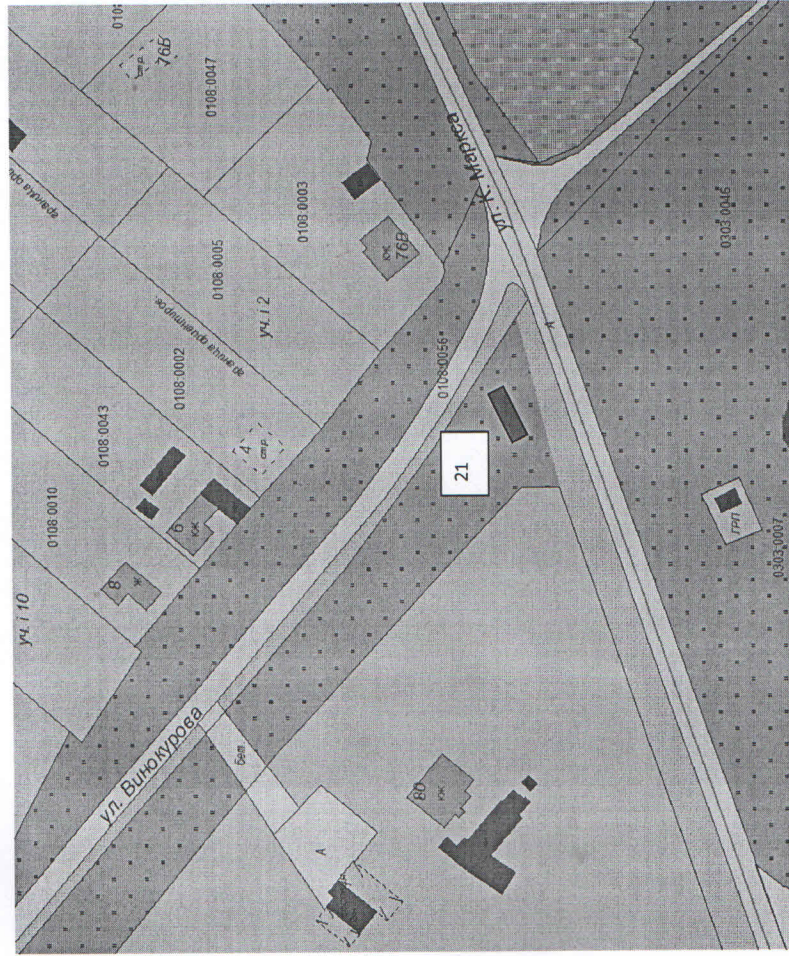
Схема размещения рекламных конструкций на территории Стародубского муниципального округа Брянской области
ул. Ленина д. 154А



Рекламный баннер размером 2 x 1,5

Место размещения рекламной конструкции № 20

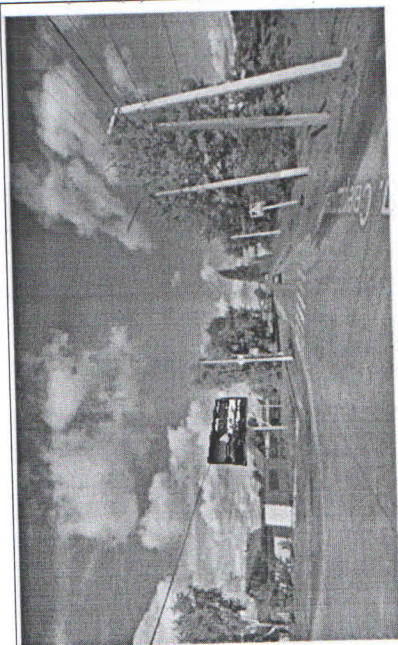
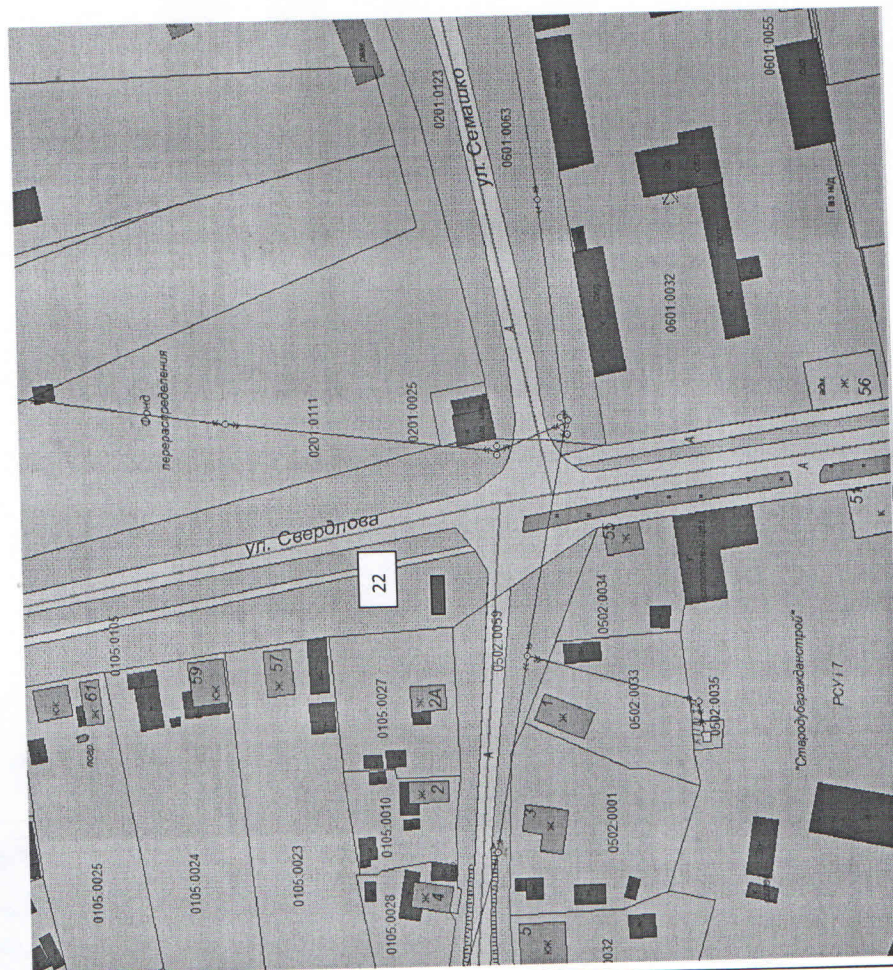
Схема размещения рекламных конструкций на территории Стародубского муниципального округа Брянской области
ул. Винокурова



Рекламный баннер размером 2 x 1,5

Место размещения рекламной конструкции № 21

Схема размещения рекламных конструкций на территории Стародубского муниципального округа Брянской области ул. Свердлова



Рекламный баннер размером 2 x 1,5

**Пояснительная записка
к схеме размещения рекламных конструкций
на территории Стародубского муниципального округа Брянской области**

1. Общие положения

Схема размещения рекламных конструкций является документом, определяющим места размещения рекламных конструкций, типы и виды рекламных конструкций, установка которых допускается на данных местах.

Схема установки рекламных конструкций обязательна для размещения рекламных конструкций на любых земельных участках (независимо от форм собственности), а также на зданиях или ином недвижимом имуществе, находящихся в муниципальной собственности.

Подготовка схемы размещения рекламных конструкций осуществлялась с учетом документов территориального планирования муниципального образования и соблюдения внешнего архитектурного облика сложившейся застройки, градостроительных норм и правил, требований безопасности, установленных действующим законодательством, в частности ГОСТ Р 52044-2003. «Государственный стандарт Российской Федерации. Наружная реклама на автомобильных дорогах и территориях городских и сельских поселений. Общие технические требования к средствам наружной рекламы. Правила размещения».

В местах размещения рекламных конструкций объекты культурного наследия (памятники истории и культуры), в том числе объекты археологического наследия не располагаются.

2. Основные понятия

Для целей настоящей Схемы используются следующие основные понятия:

2.1. Наружная реклама (по тексту допустимо - рекламные конструкции) - щитовые конструкции, стенды, тумбы, панели-кронштейны, настенные панно, перетяжки, электронные табло, проекционные, лазерные и иные технические средства, конструкции с элементами ориентирующей информации, информирующие о маршрутах движения и находящихся на них объектах, арки, порталы, рамы с рекламной информацией и иные технические средства стабильного территориального размещения, функционально предназначенные для размещения на них рекламной информации, в том числе на внешних стенах, крышах и иных конструктивных элементах зданий, строений и сооружений.

2.2. Рекламная поверхность - поверхность рекламной конструкции, предназначенная для распространения рекламы.

2.3. Ответственный за эксплуатацию - лицо, эксплуатирующее рекламную конструкцию и несущее ответственность за выполнение требований эксплуатационной документации, а также требований технической безопасности при эксплуатации рекламных конструкций.

2.4. Эксплуатация - стадия жизненного цикла рекламной конструкции, на которой осуществляется использование рекламной конструкции по назначению, ее техническое обслуживание, наладка, модернизация и ремонт.

2.5. Срок службы рекламной конструкции - установленный проектной документацией период, в течение которого рекламная конструкция может эксплуатироваться.

3. Термины и определения

Наружная реклама – реклама, распространяемая в виде плакатов, стендов, щитовых установок, панно, световых табло и иных технических средств.

Средства наружной рекламы – технические средства стабильного территориального размещения рекламы.

Знаки информирования об объектах – знаки, предназначенные для информирования участников дорожного движения об объектах городской инфраструктуры.

3. Виды рекламных конструкций, наиболее характерные для размещения на территории Стародубского муниципального округа Брянской области

Крышные установки – объемные световые буквы, баннерное полотно или световой короб на металлокаркасе, который надежно крепится к поверхности крыши.

Щитовая установка – это отдельно стоящие рекламные щиты Г-, Т- и П-образной формы в зависимости от количества опор, на которых они устанавливаются, односторонние или многосторонние (плоскостные или объемные) конструкции, имеющие внешние поверхности для размещения рекламной информации, состоящие из фундамента, каркаса и информационного поля.

Панель-кронштейн – двухсторонняя рекламная конструкция с боковым креплением, состоящая из одного или нескольких световых коробов. Устанавливается перпендикулярно фасаду здания, потоку транспорта и пешеходов. Иногда располагаются на опорах уличного освещения и тогда носят название указателя.

Пиллар(с) – отдельностоящая рекламная конструкция, представляющая собой тумбу с двумя либо тремя рекламными полями размером 1,4х3 м. Пилларс может иметь внутреннюю подсветку.

Штендер – отдельностоящая выносная складная рекламная конструкция в форме арки или прямоугольника, имеет одно, два, редко три рекламных поля. В разложенном виде штендер напоминает шалаш (домик).

Световой короб (лайтбокс) – пластиковые короба с внутренней подсветкой. Одна сторона лайт-бокса используется для размещения рекламы, в то время как на противоположной крепят лампы обеспечивающие подсветку. Световой короб может обладать формой любой сложности: например в виде логотипа фирмы.

Брандмауэр (*брандмауэрное панно, щит настенный*) – плакат, расположенный на стене здания, не имеет определенного размера.

Маркиза – рекламная конструкция, выполненная в виде козырьков или навесов с нанесенной на них информацией.

Электронное табло – электронная рекламная конструкция, отображающая рекламное сообщение при помощи светодиодов, ламп и т.п.

4. Типы рекламных конструкций, наиболее характерные для размещения на территории Стародубского муниципального округа Брянской области

Отдельностоящие рекламные конструкции – это, обычно, сити-форматы, пиллерсы, стелы, которые размещаются как в непосредственной близости, так и в удалении от расположения офиса или магазина-рекламодателя. Чаще всего такими рекламными конструкциями являются световые рекламные конструкции, эффективные не только днем, но и особенно ночью.

Объемно-пространственные рекламные конструкции – это оригинальные носители, изготавливаемые по специальному проекту и являющимися весьма эффективными как раз за счет своей оригинальности, заметности для привыкшей к стандартным конструкциям аудитории.

Световые – материалы с применением подсветки. В качестве источников света часто применяются светодиоды и люминесцентные лампы. Подсветка может быть статической или динамической.

Динамические – это рекламные материалы, привлекающие внимание за счет изменения изображения или других элементов оформления. В таких рекламных конструкциях часто применяются приводы вращения, роллерные устройства, контроллеры световых эффектов.

Постоянная подсветка рекламной конструкции позволяет ей продолжать воздействовать на людей и в темное время суток. Переменная подсветка всего носителя или его части привлекает повышенное внимание, выделяя рекламу среди окружающей обстановки.

5. Правила размещения средств наружной рекламы

5.1. Средства наружной рекламы не должны ограничивать видимость технических средств организации дорожного движения, уменьшать габарит инженерных сооружений, а также не должны быть размещены:

- на одной опоре, в створе и в одном сечении с дорожными знаками и светофорами;
- на аварийно-опасных участках дорог и улиц, на железнодорожных переездах в пределах границ транспортных развязок в разных уровнях, мостовых

сооружениях, в туннелях и под путепроводами, а также на расстоянии менее 350 м от них вне населенных пунктов и 50 м - в населенных пунктах, непосредственно над въездами в туннели и выездами из туннелей и ближе 10 м от них;

- на участках автомобильных дорог и улиц с высотой насыпи земляного полотна более 2 м;

- на участках автомобильных дорог вне населенных пунктов с радиусом кривой в плане менее 1200 м, в населенных пунктах - на участках дорог и улиц с радиусом кривой в плане менее 600 м;

- над проезжей частью и обочинами дорог, а также на разделительных полосах;

- на дорожных ограждениях и направляющих устройствах;

- на подпорных стенах, деревьях, скалах и других природных объектах;

- на участках автомобильных дорог с расстоянием видимости менее 350 м вне населенных пунктов и 150 м - в населенных пунктах;

- ближе 25 м от остановок маршрутных транспортных средств;

- в пределах границ наземных пешеходных переходов и пересечениях автомобильных дорог или улиц в одном уровне, а также на расстоянии менее 150 м от них вне населенных пунктов, 50 м - в населенных пунктах;

- сбоку от автомобильной дороги или улицы на расстоянии менее 10 м от бровки земляного полотна автомобильной дороги (бордюрного камня) до ближайшего края средства наружной рекламы вне населенных пунктов и на расстоянии менее 5 м в населенных пунктах;

- сбоку от автомобильной дороги или улицы на расстоянии менее высоты средства наружной рекламы, если верхняя точка находится на высоте более 10 м или менее 5 м над уровнем проезжей части.

5.2. На автомобильных дорогах нижний край рекламного щита или крепящих его конструкций размещают на высоте не менее 2,0 м от уровня поверхности участка, на котором расположено средство размещения рекламы, а на территории городских и сельских поселений - на высоте не менее 4,5 м.

5.3. Расстояние в плане от фундамента до границы имеющихся подземных коммуникаций должно быть не менее 1 м.

5.4. Удаление средств наружной рекламы от линий электропередачи осветительной сети должно быть не менее 1,0 м.

5.5. Расстояние от средств наружной рекламы до дорожных знаков и светофоров должно быть не менее указанного в таблице 1.

Таблица 1

Разрешенная скорость движения на дороге (улице), км/ч	Площадь рекламного объявления, кв. м			
	св. 18	от 15 до 18	от 6 до 15	менее 6
Более 60	150	100	60	40
60 и менее	100	60	40	25

Допускается снижение до 50% значений расстояний, указанных в таблице 1, при размещении средств наружной рекламы после дорожных знаков и светофоров (по ходу движения).

5.6. В зависимости от площади рекламного объявления расстояние между отдельно размещенными на одной стороне дороги средствами наружной рекламы должно быть не менее приведенного в таблице 1а.

Таблица 1а

Место размещения наружной рекламы	Площадь рекламного объявления, кв. м		
	св. 18	от 6 до 18	менее 6
В пределах населенных пунктов	150	100	30
За пределами населенных пунктов	200	100	40

5.7. Средства наружной рекламы размещают с учетом проекта организации движения и расположения технических средств организации дорожного движения.

5.8. При выполнении работ по монтажу и обслуживанию средств наружной рекламы должны быть соблюдены требования по обеспечению безопасности дорожного движения в местах производства дорожных работ, в том числе по организации движения и ограждению мест производства дорожных работ.

5.9. Фундаменты опор не должны выступать над уровнем земли более чем на 5 см. Допускается размещение выступающих более чем на 5 см фундаментов опор на тротуаре при наличии бортового камня или дорожных ограждений, если это не препятствует движению пешеходов и уборке улиц.

5.10. Рекламораспространитель обязан восстановить благоустройство территории после установки (демонтажа) средства размещения наружной рекламы. Демонтаж средств размещения наружной рекламы необходимо проводить вместе с их фундаментом.

6. Требования, определяющие возможность размещения рекламных конструкций на территории Стародубского муниципального округа Брянской области

Для каждого места определенного Схемой размещения рекламных конструкций заказчиком должен быть разработан и согласован с администрацией Стародубского муниципального округа Брянской области паспорт рекламного места, содержащий сведения, относящиеся к территориальному размещению, внешнему виду и техническим параметрам конструкции, включающий в себя:

а) чертежи и расчет конструкций (паспорт изготовителя для изделий заводского производства);

б) вид (фасад) средства в цвете с указанием отделки, технологии размещения рекламной информации, подсветки в темное время суток (при ее наличии);

в) цветковые фотомонтажи средства в сельской среде с визуальных сторон размещения рекламной информации (размером не менее 10х15 см);

г) план размещения, выполненный на топографической съемке М 1:500 для средств, устанавливаемых на земле;

д) схему размещения (в М 1:500 – М 1:2000) для средств, устанавливаемых на здании (сооружении);

е) расчет безопасности и надежности конструкций учитывающий требования безопасности размещения рекламных конструкций, установленных действующим законодательством, в частности ГОСТ Р 52044-2003 Государственный стандарт Российской Федерации. Наружная реклама на автомобильных дорогах и территориях городских и сельских поселений. Общие технические требования к средствам наружной рекламы. Правила размещения» (принят и введен в действие Постановлением Госстандарта России от 22.04.2003 № 124-ст), СНиП П-23-81*, СНиП 2.01.07-85, СНиП 3.03.01-87, СНиП 12-03-2001.

7. Ограничение по размещению рекламных конструкций

В местах отдыха и досуга горожан (парки, скверы, пляжи, прибрежные зоны и т.п.), а также в рекреационных зонах реклама запрещена. Исключение составляют лишь уличная мебель, рекламные конструкции по индивидуальным проектам при согласовании с администрацией Стародубского муниципального округа Брянской области.

Не допускается размещение рекламных конструкций на стационарных оградах парков и скверов.

Не допускается уничтожение или повреждение зеленых насаждений на территории, прилегающей к месту установки рекламной конструкции.

Не предусматривается использование рекламных конструкций типа коробка на опорах освещения и контактной сети. Размещение на опорах освещения рекламных конструкций допускается в качестве рекламы-указателя для организаций, предприятий внутриквартального размещения в виде облегченной конструкции формата 0,9 x 1,67 (2) x 13, либо баннерной конструкции с шагом размещения через опору освещения.

Размещение на опоре более одной рекламной конструкции не допускается.

Размещаемые на опоре кронштейны должны быть ориентированы в сторону, противоположную проезжей части.

Не допускается установка штендеров на тротуарах, перетяжки размещаются как временная рекламная конструкция сроком не более двух месяцев на период события, праздника, анонсирования проекта, программы и пр.

По улице в пределах одного и более кварталов рекламные конструкции устанавливаются одного типоразмерного ряда, по одной оси. В случае невозможности установки по одной оси конструкция заменяется на меньший формат.

В пределах одной улицы по разные стороны проезжей части рекламные конструкции устанавливаются в шахматном порядке.

8. Особенности согласования схемы размещения рекламных конструкций на территории Стародубского муниципального округа Брянской области

8.1. Согласование схемы размещения рекламных конструкций на территории на территории Стародубского муниципального округа Брянской области и внесение в неё изменений осуществляется в соответствии с Федеральным законом от 13 марта 2006 года N 38-ФЗ "О рекламе», постановлением Правительства Брянской области от 23.05.2016 № 265-п «Об утверждении Порядка предварительного согласования схем размещения рекламных конструкций на земельных участках независимо от форм собственности, а также на зданиях или ином недвижимом имуществе находящихся в собственности Брянской области или муниципальных образований Брянской области, и вносимых в них изменений».

9. Порядок внесения изменений в схему размещения рекламных конструкций на территории Стародубского муниципального округа Брянской области

9.1. Внесение изменений в Схему осуществляется на основании предложений органов государственной власти Российской Федерации, органов государственной власти субъектов Российской Федерации, органов местного самоуправления муниципальных образований, заинтересованных юридических и физических лиц.

9.2. Изменения в Схему вносятся не чаще 1 раза в квартал.

к Решению Совета народных депутатов
Стародубского муниципального округа
Брянской области

от 21.04.2021г. № 88

Адресная программа установки и эксплуатации

рекламных конструкций на территории Стародубского муниципального округа Брянской области

N п/п	Адрес предполагаемого места установки и эксплуатации РК	N РК по карте	Вид РК	Тип РК	Размер РК	Кол-во сторон РК	Общая площадь информационного поля РК, кв. м	Форма собственности имущества, на котором будет размещена РК
1.	Брянская обл., г. Стародуб, пл. Красная, примерно в 10,0 м на восток от административного здания	№1	рекламный шит	двухсторонняя отдельностоящая конструкция	3,0 х 6,0	2	36,0 кв.м	муниципальная
2.	Брянская обл., г. Стародуб, ул. Краснооктябрьская № примерно в 29,0 м по направлению на юго-запад от торца административного здания по ул. Краснооктябрьская, № 107а	№2	рекламный шит	двухсторонняя отдельностоящая конструкция	3,0 х 6,0	2	36,0 кв.м	муниципальная
3.	Брянская обл., г. Стародуб, ул. Краснооктябрьская в районе гаражей на расстоянии 6,0 м от проезжей части дороги	№ 3	рекламный шит	двухсторонняя отдельностоящая конструкция	3,0 х 6,0	2	36,0 кв.м	муниципальная
4	Брянская обл., г. Стародуб, ул. Краснооктябрьская в районе гаражей на расстоянии 6,0 м от проезжей части дороги	№ 4	рекламный шит	двухсторонняя отдельностоящая конструкция	3,0 х 6,0	2	36,0 кв.м	муниципальная

5.	Брянская обл., г. Стародуб, ул. Краснооктябрьская на выезде из города Стародуба на расстоянии 6,0 м от проезжей части дороги	№ 5	рекламный шит	двухсторонняя отдельностоящая конструкция	3,0 x 6,0	2	36,0 кв.м	муниципальная
6.	Брянская обл., г. Стародуб, ул. Краснооктябрьская на выезде из города Стародуба на расстоянии 6,0 м от проезжей части дороги	№ 6	рекламный шит	двухсторонняя отдельностоящая конструкция	3,0 x 6,0	2	36,0 кв.м	муниципальная
7.	Брянская обл., г. Стародуб, ул. Семашко примерно в 12 м по направлению на северо-восток от торца жилого дома по ул. Гагарина, № 21А	№ 7	рекламный шит	двухсторонняя отдельностоящая конструкция	3,0 x 6,0	2	36,0 кв.м	муниципальная
8.	Брянская обл., г. Стародуб, ул. Краснооктябрьская, № 11 на фасаде магазина "Универмаг"	№ 8	рекламный банер	односторонний банер	1,1 x 1,2	1	1,3 кв.м	частная
9	Брянская обл., г. Стародуб, ул. Московская, № 5 на фасаде торгового центра	№ 9	рекламный банер	односторонний банер	1,5 x 1,5	1	2,25 кв.м	частная
10	Брянская обл., г. Стародуб, ул. Краснооктябрьская, № 11 на фасаде магазина	№ 10	рекламный банер	односторонний банер	1,7 x 4,0	1	6,8 кв.м	частная
11.	Брянская обл., г. Стародуб, ул. Свердлова, № 8 на фасаде торгового центра	№ 11	рекламный банер	односторонний банер	1,2 x 3,0	1	3,6 кв.м	частная
12.	Брянская обл., г. Стародуб, ул. Свердлова, № 8 на фасаде торгового центра	№ 12	рекламный короб	односторонний рекламный короб с подсветкой	0,9 x 4,8	1	4,32 кв.м	частная
13.	Брянская обл., г. Стародуб, ул. Свердлова, № 5 на фасаде здания	№ 13	Арка	светодиодный экран	2,96x2,0	1	5,92	частная
14.	Брянская обл., г. Стародуб, пл. Советская, № 10 на фасаде здания	№ 14	рекламный банер	односторонний рекламный банер	2,5 x 18,0	1	45,0 кв.м	частная
15.	Брянская обл., г. Стародуб, ул. Ленина, № 154 Л	№ 15	рекламная шит	односторонний рекламный щит	3,0 x 1,5	1	4,5 кв.м	частная

16.	Брянская область, Стародубский район, с. Гарцево, ул. Пионерская, от ул. Центральная 20 м.п., от ул. Пионерская 15 м.п.	№ 16	Отдельно стоящая на земельном участке	Щитовая рекламная конструкция (щит)	3x4 м	2	12	муниципальная
17.	Брянская область, Стародубский район, п. Десятуха, ул. Краснооктябрьская, от ул. Краснооктябрьской 20 м.п., от ул. Майской 20 м. п.	№ 17	Отдельно стоящая на земельном участке	Щитовая рекламная конструкция (щит)	3x4 м	1	12	муниципальная
18.	Брянская область, Стародубский район, с. Понуровка, ул. Бриггена, от у. Бриггена 15 м.п.	№ 18	Отдельно стоящая на земельном участке	Щитовая рекламная конструкция (щит)	3x4 м	1	12	муниципальная
19.	Брянская обл., Стародубский район, Меленское сельское поселение, на км 11+660, автомобильной дороги «Стародуб-Новые Ивайтенки» 20 м.п., от автомобильной дороги «Стародуб-Новые Ивайтенки»-Пролетарск 100	№ 19	Отдельно стоящая на земельном участке	Щитовая рекламная конструкция (щит)	3x4 м	2	12	муниципальная
20.	Брянская обл., г. Стародуб, ул. Ленина, № 154 А	№ 20	рекламный банер	односторонний рекламный банер	2x1,5	2	6	муниципальная

21.	Брянская обл., г. Стародуб, ул. Винокурова	№21	Отдельно стоящая на земельном участке	Щитовая рекламная конструкция (щит)	2x1,5	2	6	муниципальная
22.	Брянская обл., г. Стародуб, ул. Свердлова	№22	Отдельно стоящая на земельном участке	Щитовая рекламная конструкция (щит)	2x1,5	2	6	муниципальная